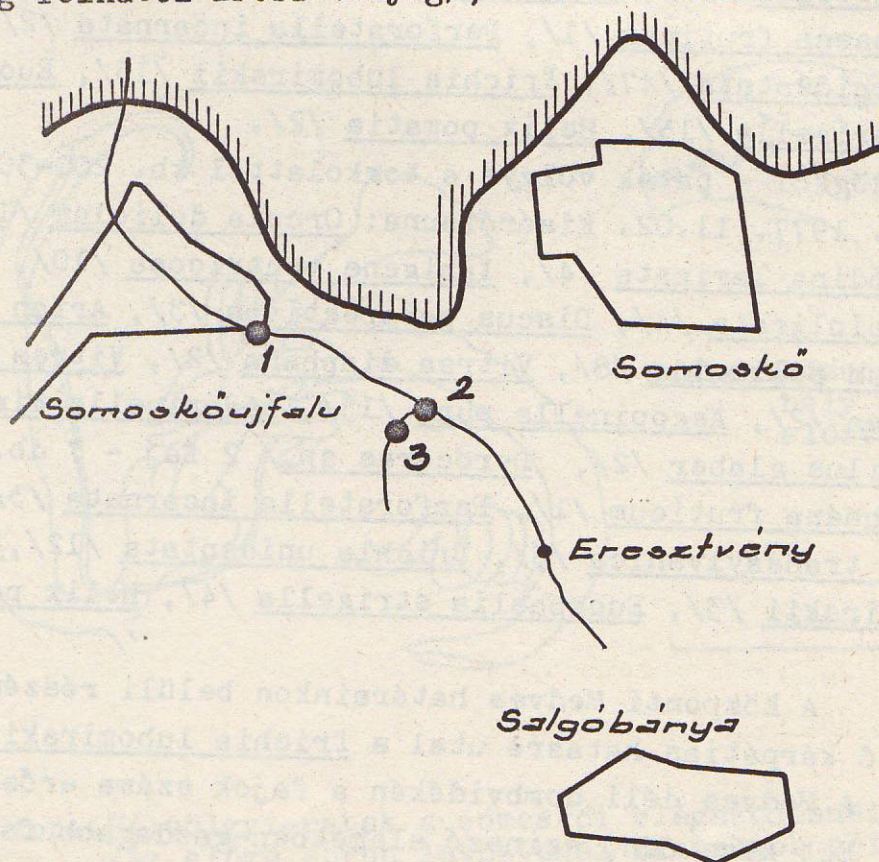


VARGA, A.:

A *Trichia lubomirskii* /SLOSARSKI/ új lelőhelye Magyarországon - Neuer Fundort von *Trichia lubomirskii* /SLOSARSKI/ in Ungarn

A Központi Medves területén végzett gyűjtéseim során a *Trichia lubomirskii* újabb lelőhelyére bukkantam Somoskőújfalú környékén. Alsó hazai előfordulásáról 1968-ban számoltam be /Zempléni hegység/. Gyűjtéseim alapján a Medves-hegységi elterjedését a következőképp jellemezhetem: kb. 1-1,2 km-es szakaszon él a Pálberki-patak völgyében /Somoskőújfalú K-i szélétől a Somoskői bekötőútig, esetleg felhatol Eresztvényig/, valamint ennek baloldali



1. ábra. Lelőhelyek /patak völgy a műút mellett, mérsékelten nedves terület, magas aljnövényzet/

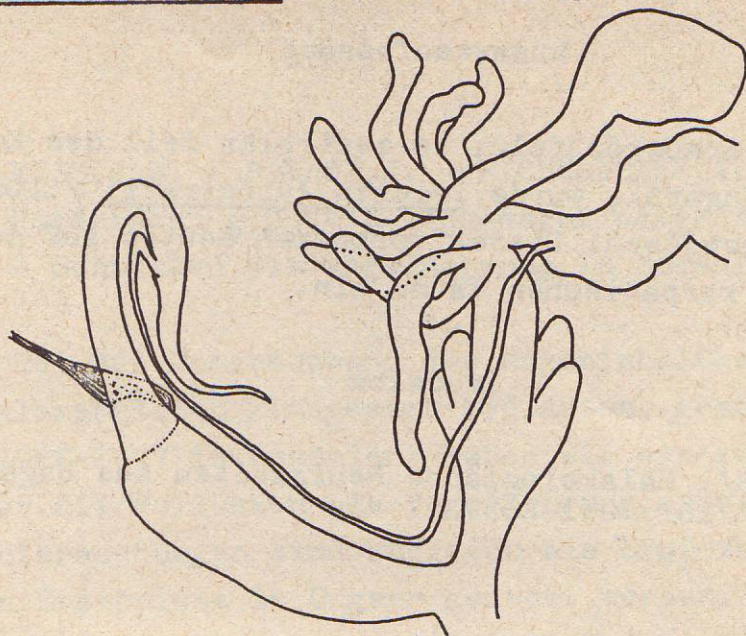
mellékágában a torkolattól kb. 200-300 méter távolságig /Ördögkői-patak/. Eresztvénytől Salgóházaig tartó völgyszakaszon nem találtam meg, okát az eltérő biotópviszonyokban kereshetjük.

Lelőhely: 1. Somoskőújfalú K, Pálberki - patak völgye / 2 db./ 1977.10.12. - 2. Pálberki - patak völgye a somoskői utelágazás közelében. 1977. 10.26. Kisérőfauna: Carychium tridentatum /75/, Cochlicopa lubrica /19/, Columella edentula /4/, Vertigo pusilla /5/, Orcula doliolum /1/, Vallonia pulchella /12/, Vallonia costata /5/, Iphigena ventricosa /155/, Clausilia pumila /127/ Laciniaria biplicata /1/, Succinea oblonga /15/, Arion sp. /2/, Vitrina pellucida /23/, Vitrea diaphana /25/, Vitrea crystallina /6/, Aegopinella pura /24/, Aegopinella minor /15/, Nesovitrea hammonis /1/, Oxychilus glaber /7/, Daudebardia brevipes /10/, Liracidae mézlemez /2/, Deroceras sp. Bradybaena fruticum /1/, Perforatella incarnata /2/, Trichia unidentata /47/, Trichia lubomirskii /15/, Euomphalia strigella /15/, Helix pomatia /2/.

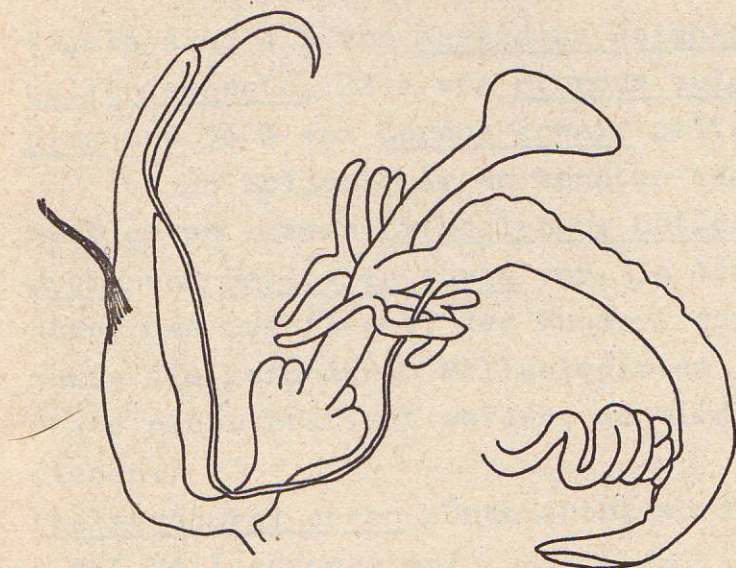
3. Ördögkői - patak völgye a torkolattól kb. 200-300 m. D-DNY. 1977. 11.02. Kisérőfauna: Orcula doliolum /1/, Cochlodina laminata /4/, Iphigena ventricosa /10/, Laciniaria biplicata /4/, Discus perspectivus /3/, Arion sp. /5/, Vitrina pellucida /8/, Vitrea diaphana /2/, Vitrea crystallina /2/, Aegopinella pura /13/, Aegopinella minor /6/, Oxychilus glaber /2/, Deroceras sp. / 2 faj - 7 db./, Bradybaena fruticum /1/, Perforatella incarnata /3/, Hygromia transsylvanica /3/, Trichia unidentata /12/, Trichia lubomirskii /3/, Euomphalia strigella /4/, Helix pomatia /1/.

A Központi Medves határainkon belüli részén az érződő kárpátias hatásra utal a Trichia lubomirskii megléte. A Medves déli dombvidéken a fajok száma erősen csökkent. Ezt követően, színező elemekben gazdagabb faunával már csak a Mátra magasabb csucsain vagy az Északra néző gerincein találkozunk.

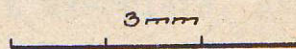
A Trichia lubomirskii anatómiai felépítése:



2. ábra. Zempléni-hegység: Kőkapu. 1968.05.14. leg:  
PINTÉR LÁSZLÓ



4. ábra. Köpeny /lelő-  
hely mint az  
előzőnél/



3. ábra. Pálvölgyi-patak a somoskői elágazódásnál.  
/Az előző ábrán láthatónál fiatalabb pél-  
dány, gyengébben fejlett penissel/

### Zusammenfassung

Bei Somoskőujfalu, im zentralen Teil des Medves-Gebirges /N-Ungarn/, wurde Trichia lubomirskii /SLÓS./ neulich nachgewiesen. Dieses Vorkommen deutet auf den Einfluss der karpatischen Fauna hin.

### Irodalom

VARGA, A./1968/: Malakologische Neuigkeiten aus Ungarn. Malak. Abh. 2/16/: 231-233.

VARGA ANDRÁS

3200 GYÖNGYÖS

Mátra Múzeum